

# 竹山县综合交通运输发展规划 (2024-2035)

竹山县交通运输局



# 规划范围、内容和期限

## ① 规划范围

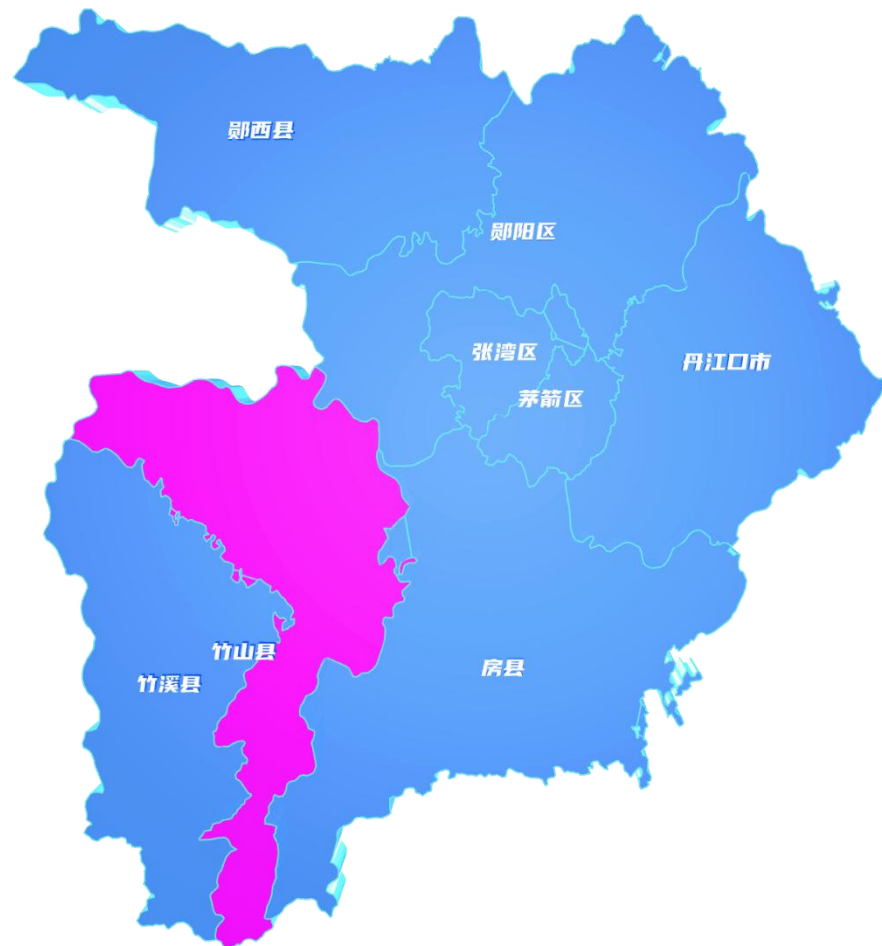
地域范围为**竹山县**全县域

## ② 规划内容

涵盖**公、铁、邮、水**等多种运输方式，涉及基础设施、运输服务、科技智慧、绿色安全及行业管理等多个领域

## ③ 规划期限

规划期为**2024-2035年**。



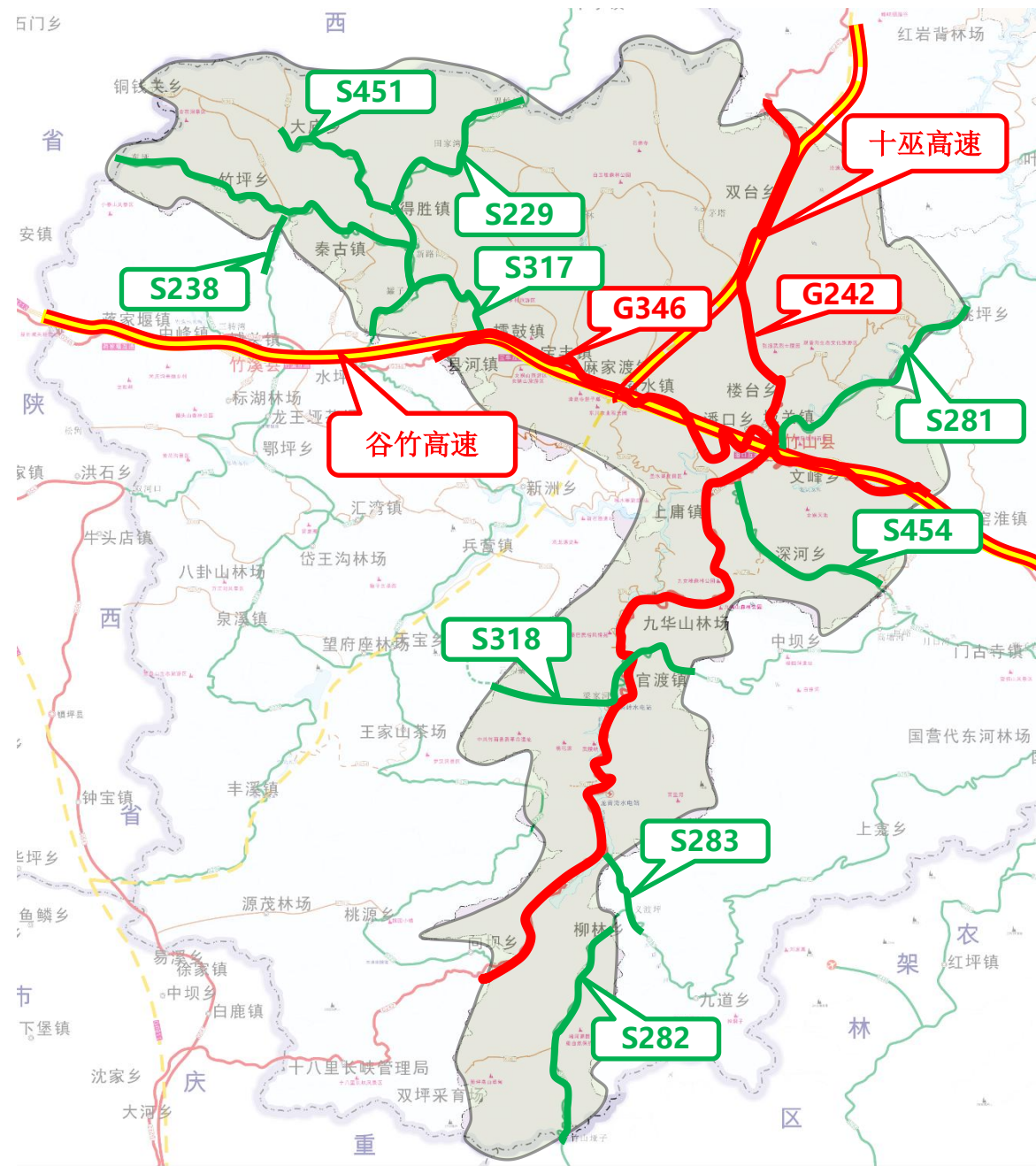
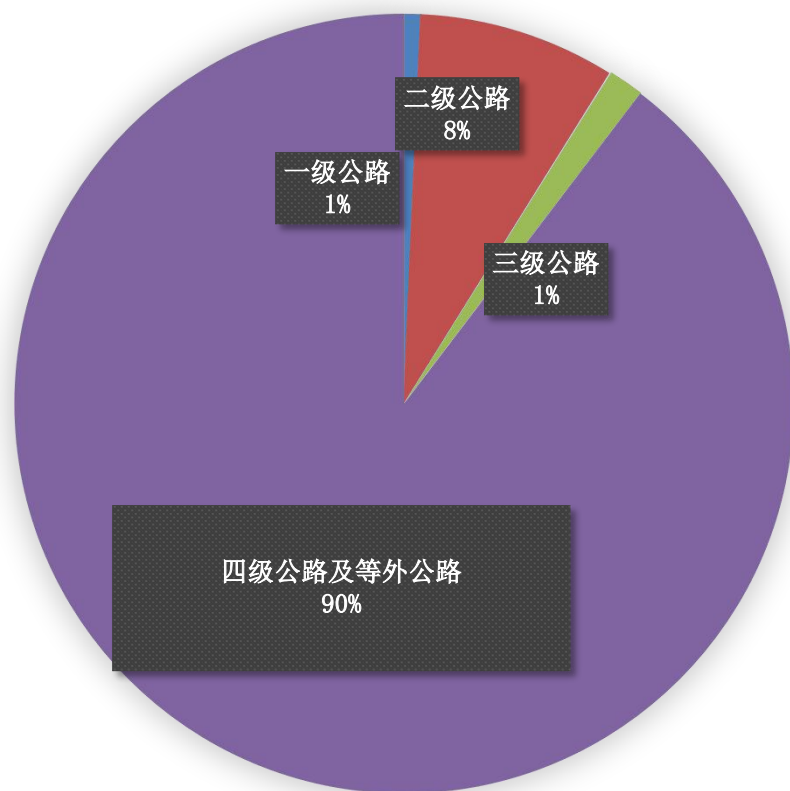


# 现状交通分析



# 1、公路

竹山县境内主要有谷竹、十巫高速**94公里**，全县一级公路**34.68公里**，二级公路**403.66公里**，三级公路**73.30公里**，四级公路及等外公路**4425.94公里**





## 2、农村公路

- ◎ 农村公路总里程达到4436公里
- ◎ 形成外通内联、通村达乡、安全便捷的城乡交通运输网络
- ◎ 农村公路安防基本实现全覆盖
- ◎ 荣获全省和全国“四好农村路”示范县、全国电子商务进农村综合示范县称号
- ◎ 持续推动城乡交通运输一体化示范县，交邮融合“竹山模式”典型经验在全省推广





### 3、客运站场

现有在营汽车客运站**13个**

### 4、水运体系

竹山县境内拥有码头**1处**，渡口**15处**

### 5、铁路

竹山县境内暂时无铁路

### 6、机场

竹山县通用机场已经建成





# 规划总体布局



- **一横——竹房城镇带发展轴：**  
谷竹高速、346国道等
- **一纵——堵河生态文化旅游带发展轴：**  
十巫高速、242国道等





# 综合交通规划

# 高速公路规划

规划形成“三横三纵”的高速公路网布局，总里程约300公里，实现所有乡镇通高速

➤ “三横”：竹旬高速、谷竹高速、竹神高速

➤ “三纵”：十巫高速复线、十巫高速、竹白高速

□ 已建成谷竹高速；

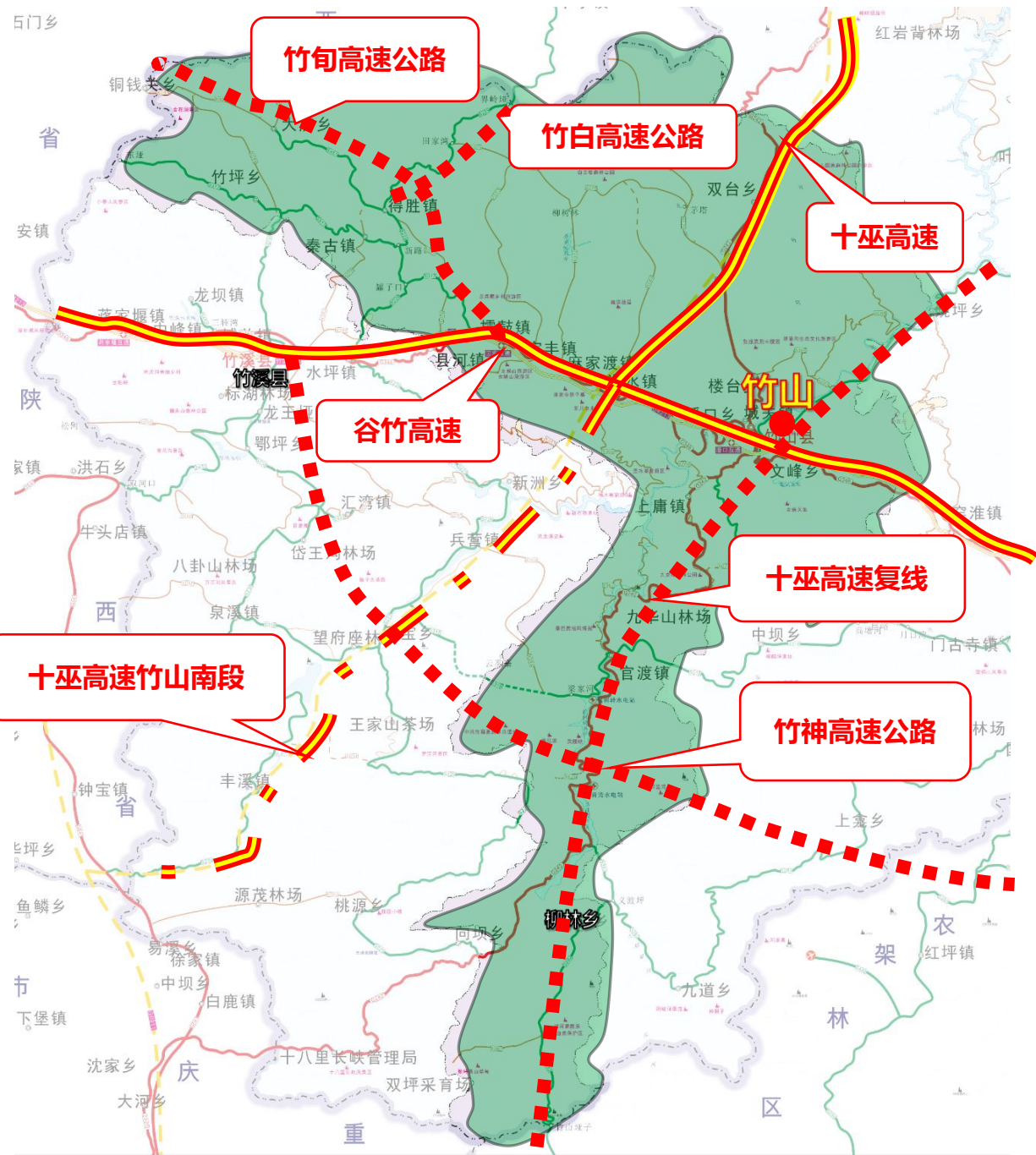
□ 推动建设十巫高速竹山南段，里程约10公里、

竹旬高速公路，里程约43.6公里；

□ 争取前期竹白高速公路，里程约30公里、

十巫高速复线，里程约110公里、

竹神高速公路，里程约19公里。





# 快速干线公路网规划

规划形成“**五纵四横**”的干线公路网结构

。实现所有乡镇通达一级公路；所有乡镇15分钟上高速；所有乡镇通双循环；所有人口、产业、资源集聚区通达二级公路

## 纵线：

纵一线：化口至竹山城关公路

纵二线：三关经楼台、城关、柳林至垭子公路

纵三线：平顶经溢水至船舱公路

纵四线：界岭垭经得胜至田垭公路

纵五线：界岭经大庙至宽坪公路

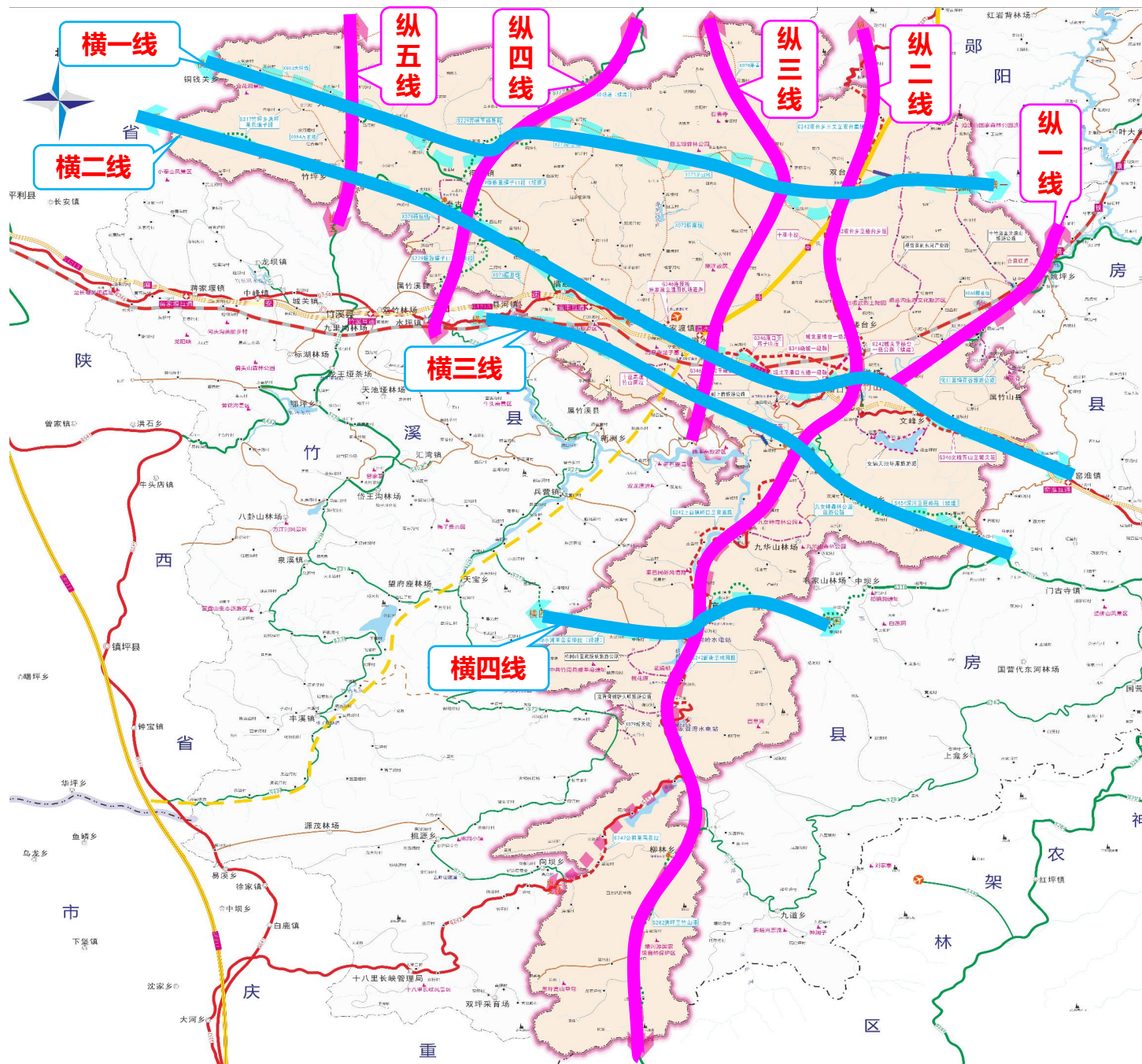
## 横线：

横一线：安坪经双台、得胜、大庙至铜钱关公路

横二线：窑淮经城关、溢水、秦古至东垭公路

横三线：深河经上庸至县河公路

横四线：小河经官渡至云雾垭公路





一级公路

序号	项目名称	里程
1	G346竹山县五房沟至麻家渡段一级公路	7.9
2	G242竹山楼台至城关段一级公路	11.5
3	G346竹山县护驾至烟墩子段一级公路	4.3
4	G346竹山县城关桥东至溢水五房沟段一级公路	12.6
5	G242竹山县双台至楼台段一级公路	22.2
6	G346竹山县界山至城关段一级公路	19.4
7	G242竹山县上庸至官渡段一级公路	38.8
8	242国道竹山县楼台至城北段一级公路	8.7
9	G346竹山县复线竹山县宝丰至县河段一级公路	13.6
10	G346麻家渡至擂鼓复线	22.0
11	G346麻家渡至竹山通用机场道路	44.0
12	G242竹山县官渡至桃园段改造工程	36.8
13	S281房县化口至竹山城关段一级公路	19
14	S317竹山县擂鼓至竹坪段一级公路	4.7
15	S282竹山县洪坪至竹山垭改扩建项目	32
16	S238竹山县大庙至鄂陕界城门洞段改扩建工程	11
17	S238竹山县竹坪宽坪至大庙段改扩建工程	42.8
18	S454竹山县城关至巨峪段一级公路	44
	合计	353.8





## 二级公路

序号	项目名称	里程
1	G242竹山县官渡至桃园段改造工程	14.6
2	G242竹山县三关至双台段改扩建工程	11.0
3	G242竹山县桃园至高泉段原级改造	34.0
4	S317竹山县竹坪至东垭子二级公路	15
5	S282竹山县洪坪至竹山垭改扩建项目	42.80
6	S318竹山县小河至云雾垭段改扩建工程	29.6
7	S229竹山界岭隧道工程	2.7
8	S229竹山县擂鼓罐子口至田垭段改扩建项目	23.8
9	S229竹山县得胜至田垭段改扩建工程	32.0
10	S238竹山县大庙至鄂陕界城门洞段改扩建工程	11.0
11	S453竹溪县新洲楠木寨至上庸镇段改扩建工程	9.0
12	S229竹山县界岭至得胜段改扩建工程	28.7
13	S229竹山县柳林集镇至公祖段改扩建工程	12.0
14	S238竹山县竹坪宽坪至大庙段改扩建工程	12.7
15	竹山县得胜至宝丰牌楼改扩建工程	26.0
16	竹山县楼台沧浪至双台集镇段	30.7
17	S451竹山县大庙至铜钱关段改扩建	14.9
	合计	350.5





旅游路、资源路、产业路

序号	项目名称	里程
1	竹山县潘口环库旅游公路	24.39
2	竹山县女娲天池旅游公路	32
3	竹山县女娲山景区至圣水湖景区旅游公路	43.9
4	竹山县九女峰森林公园旅游公路	26
5	竹山县金莲洞隧道及接线工程	10
6	竹山县龙背湾到武陵峡旅游公路	9
7	竹山县化口至太和梅花谷旅游公路	12
8	竹山县346国道至太和梅花谷旅游公路	23
9	竹山县观音沟旅游路	26.8
10	竹山县松树岭至武陵峡旅游公路	20
11	242国道天台至229省道连接线	6
12	竹山县霍河流域生态慢行道	4.5
	合计	237.6



# 独立桥隧

序号	项目名称	里程
1	竹山县悬鼓洲大桥	0.5
2	竹山县钦峪堵河大桥	0.3
3	竹山县松树岭大桥	0.4
4	竹山县轻土坪大桥	0.3
5	竹山县洋滩堵河大桥	0.5
6	竹山县峪口堵河大桥	0.4
7	竹山县石门堵河大桥	1.9
8	竹山县庸都大桥（二桥加宽）	0.3
9	竹山县女娲天池田沟隧道	2.4
10	竹山县南山隧道	1.1
11	竹山县三转湾隧道	1.8
12	竹山县马鬃岭隧道工程	2.4
	合计	12.3





## 农村公路

- 推动县乡道1521.2公里
- 农村公路桥梁、安防工程600公里
- 实现所有行政村通达县乡道；所有产业园区通达产业公路；所有旅游区通达旅游公路；所有资源丰富区通达资源公路





# 公路站房、服务区、停车区

以国省县道为重点，按规定布设公路站房、服务区、停车区推动打造大溪公路管理站。

序号	县市区	所在乡镇	名称	占地(m2)
1	竹山县	擂鼓镇	大溪公路管理站	12640.66



# 综合执法点

序号	所属区县	站点类型	地理位置	
			路线名称	路线编号
1	竹山县	非现场检测点	白向线	S229
2	竹山县	非现场检测点	上安线	G346
3	竹山县	非现场检测点	十竹路	S281
4	竹山县	非现场检测点	上安线	G346
5	竹山县	站前预检	甘钦线	G242
6	竹山县	非现场检测点	甘钦线	G242





# 客运站场

规划形成以综合客运枢纽为主体，乡镇公路等级客运站为补充的“多支点全覆盖”客运场站体系

竹山县客运站情况统计表

序号	站场名称名称	地址	站级	占地面积（平方米）
1	竹山客运中心站	竹山县城	二级站	6346.4
2	竹坪客运站	竹坪乡周家湾村3组	三级站	10001.9
3	麻家渡客运站	麻家渡镇营盘河村二组	三级站	8000
4	溢水客运站	溢水镇十巫高速互通口	三级站	7000
5	柳林客运站	柳林乡洪坪村	三级站	7000
6	大庙客运站	大庙乡大庙村	三级站	7000



The background of the slide features a blue-tinted photograph of a railway bridge spanning a deep valley. In the distance, mountain ranges are visible, partially shrouded in mist or low clouds. The overall atmosphere is serene and expansive.

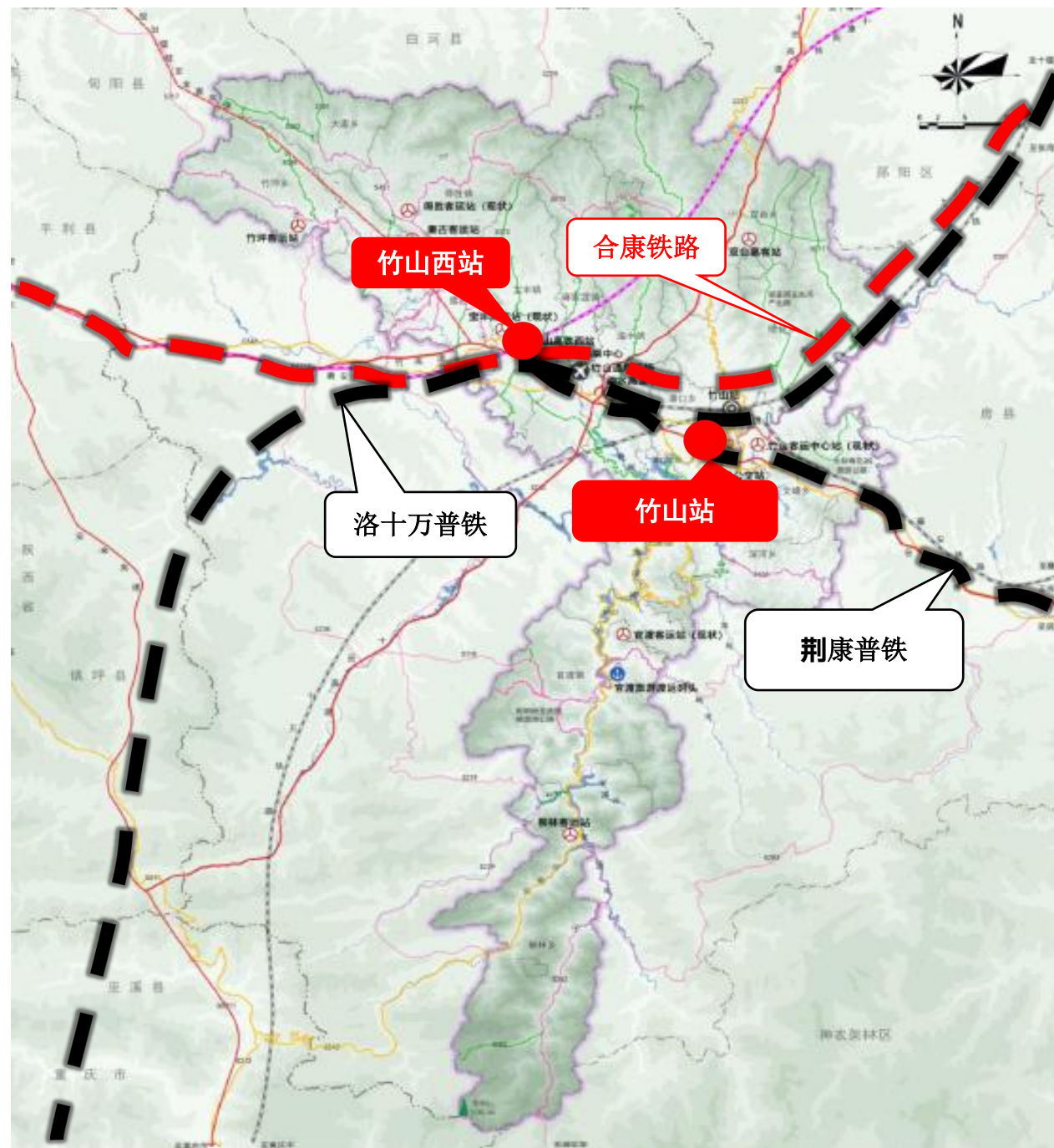
# 铁路规划



# 铁路网规划

区域内铁路网布局，总里程约**165公里**

- 合康高铁十堰至安康竹山段，里程约**55公里**
- 十万普铁线路竹山段，里程约**60公里**
- 荆康普铁竹山段，里程约**50公里**





## 站场选址

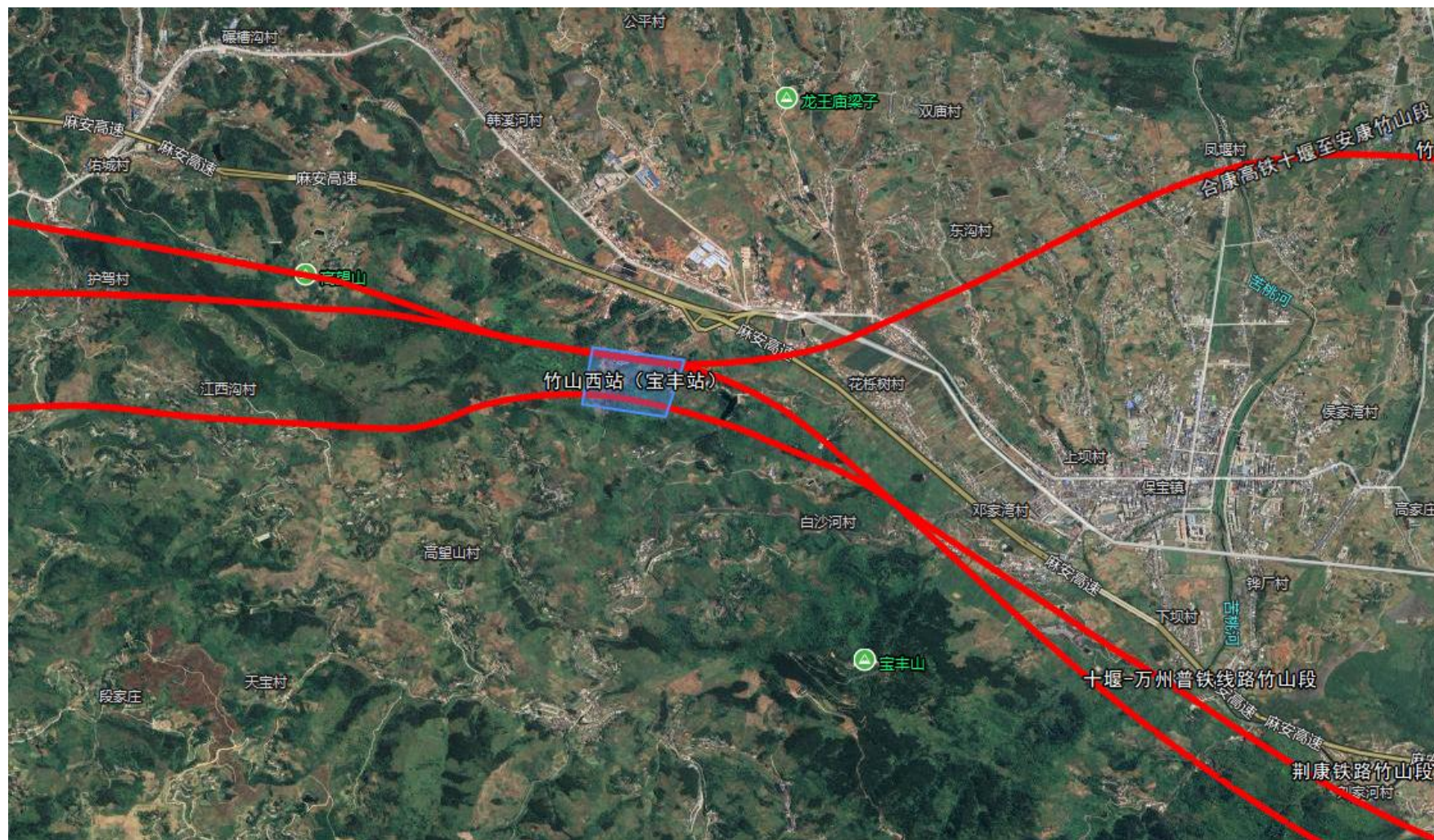
**竹山站（一等站）**位于竹山县张武沟村，占地约512.07亩。





## ➤ 站场选址

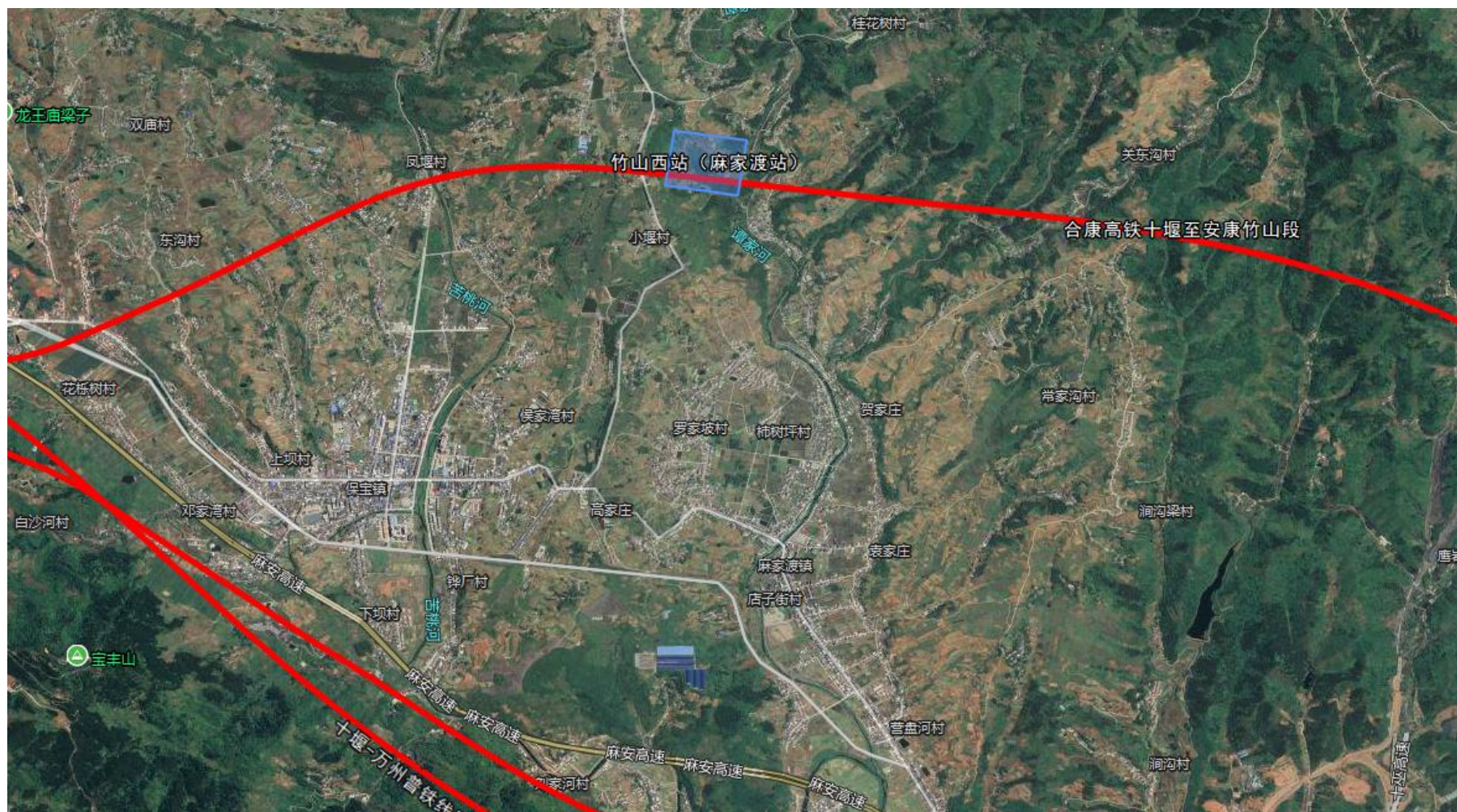
竹山西站（宝丰站）（一等站）位于宝丰镇，占地约362.65亩。





## ➤ 站场选址

竹山西站（麻家渡站）（一等站）位于麻家渡镇，占地约307.39亩。







# 邮政规划

# 物流园区规划

实现县域邮政全覆盖、  
乡镇邮政全通达、  
村内邮政全设点。

竹山县多式联运枢纽

序号	县市区	所在乡镇	占地(m2)
1	竹山县	溢水镇	10686.23





# 物流园区规划

## 竹山县物流信息服务中心

序号	县市区	所在乡镇	地址	占地(m2)
1	竹山县	潘口乡	潘口乡南山路	1018.5



竹山县乡镇物流中转中心		
序号	项目名称	占地(m2)
1	竹山县宝丰物流中转中心	790.9
2	竹山县官渡物流中转中心	272.2
3	竹山县得胜物流中转中心	1064.1
4	竹山县溢水物流中转中心	10686.2
	合计	12813.4





# 物流园区规划

竹山县智慧物流园

序号	县市区	所在乡镇	地址	占地(m2)
1	竹山县	潘口乡	潘口乡南山路	30526.3





# 港口码头规划



# 港口码头规划

依托竹山县范围内现有航道资源，竹山县规划6个港航渡口，合理发展内畅外联、干支结合、能力匹配的网络体系，着力打造堵河IV航运体系。

序号	县市区	乡镇	项目名称	占地面积
1	竹山县	官渡镇	竹山县官渡镇武陵峡旅游船舶停靠点	17929.8
2	竹山县	官渡镇	竹山县官渡镇磨滩旅游船舶停靠点	12329.9
3	竹山县	城关镇	竹山县桃花源街区旅游船舶停靠点	4756.3
4	竹山县	上庸镇	竹山县圣水湖旅游船舶停靠点	37950.3
5	竹山县	文峰乡	化口渡口（左）	16978.4
6	竹山县	文峰乡	化口渡口（右）	5095.8





# 航空规划



# 航空规划

- 竹山县依托通用机场，大力推进低空经济发展，在短线旅游、森林消防、应急救援、河流水质监测等应用开发上持续发力，把资源优势转变成项目优势，以低空经济辐射带动更多领域融合发展。竹山县以竹山通用机场承接国家高空造型跳伞训练为契机，引进两家飞行培训企业，开展常态化驻场、转场航校培训业务；围绕县域旅游资源开发，大力发展低空旅游；谋划低空空域智能化网络建设，探索拓展无人机物流配送应用场景，大力发展无人机相关产业。**推动重点乡镇产业园、旅游区打造停机坪，实现乡镇、重点产业园区、旅游区与通用机场低空航空互联互通。**

